

การพัฒนาศูนย์ความเป็นเลิศเฉพาะทาง มหาวิทยาลัยทักษิณ

ความนำ

ด้วยกองทุนวิจัยมหาวิทยาลัยทักษิณ มีนโยบายส่งเสริมงานวิจัยให้มีทิศทางที่ชัดเจน สามารถพัฒนาและยกระดับศักยภาพด้านการวิจัยของมหาวิทยาลัยไปสู่มหาวิทยาลัยที่เน้นการวิจัยในโอกาสที่เหมาะสม จากมติการประชุมคณะกรรมการบริหารกองทุนวิจัย มหาวิทยาลัยทักษิณ ครั้งที่ 2/2554 เมื่อวันที่ 22 กุมภาพันธ์ 2554 เพื่อส่งเสริมการดำเนินงานของนักวิจัยร่วมกัน ที่มีความมุ่งมั่นและมีทิศทางที่ชัดเจนในการดำเนินการวิจัยด้านใดด้านหนึ่ง ให้บรรลุเป้าหมายเดียวกัน โดยดำเนินการเป็นคณะ เน้นการสร้างนักวิจัยรุ่นใหม่ รวมทั้งมีความเชื่อมโยงกับบัณฑิตศึกษา ตลอดจนมีศักยภาพที่สามารถจะพัฒนาไปสู่ความเป็นเลิศในอนาคต จึงกำหนดให้สนับสนุนหน่วยวิจัย ศูนย์วิจัยเฉพาะทาง และศูนย์ความเป็นเลิศเฉพาะทาง มีรายละเอียดดังนี้

หน่วยวิจัย (Research Unit) หมายถึง หน่วยวิจัยที่ได้รับการอนุมัติให้จัดตั้งตามเกณฑ์ ที่มหาวิทยาลัยกำหนด โดยความเห็นชอบของคณะกรรมการบริหารกองทุนวิจัยมหาวิทยาลัยทักษิณ เพื่อส่งเสริมการดำเนินงานร่วมกันของนักวิจัยตั้งแต่ 3 คน ขึ้นไป ที่มีความมุ่งมั่นและมีทิศทางที่ชัดเจนในการดำเนินการวิจัยด้านใดด้านหนึ่ง เพื่อให้บรรลุเป้าหมายเดียวกัน โดยดำเนินการเป็นคณะ เน้นการสร้างนักวิจัยรุ่นใหม่ รวมทั้งมีความเชื่อมโยงกับบัณฑิตศึกษา ตลอดจนมีศักยภาพที่สามารถจะพัฒนาไปสู่ความเป็นเลิศในอนาคต

ศูนย์วิจัยเฉพาะทาง (Research Center) หมายถึง ศูนย์วิจัยเฉพาะทางที่ได้รับการอนุมัติให้จัดตั้งขึ้นตามเกณฑ์ที่มหาวิทยาลัยกำหนด โดยความเห็นชอบของคณะกรรมการบริหารกองทุนวิจัยมหาวิทยาลัยทักษิณ เพื่อส่งเสริมกลุ่มนักวิจัยที่มีความเชี่ยวชาญตั้งแต่ 5 คนขึ้นไป ที่มีความมุ่งมั่น มีแผนการวิจัยที่ชัดเจน ในการวิจัยด้านใดด้านหนึ่ง มีการประสานงานวิจัยและมีนักวิจัยเพื่อผลิตผลงานหรือผลิตภัณฑ์ที่นำไปพัฒนาประเทศหรืองานตีพิมพ์ในวารสาร สร้างนวัตกรรมที่สามารถจดทะเบียนทรัพย์สินทางปัญญาหรือนำผลงานไปใช้ประโยชน์ เน้นการสร้างนักวิจัยรุ่นใหม่ รวมทั้งมีความเชื่อมโยงกับบัณฑิตศึกษา

ศูนย์ความเป็นเลิศเฉพาะทาง (Center of Excellence) หมายถึง ศูนย์ความเป็นเลิศเฉพาะทางที่ได้รับการอนุมัติให้จัดตั้งขึ้นตามเกณฑ์ที่มหาวิทยาลัยกำหนด โดยความเห็นชอบของคณะกรรมการบริหารกองทุนวิจัยมหาวิทยาลัยทักษิณ เพื่อส่งเสริมกลุ่มนักวิจัยที่มีความเชี่ยวชาญเฉพาะทาง ตั้งแต่ 5 คนขึ้นไปที่มีความมุ่งมั่น มีแผนการวิจัยที่ชัดเจนที่จะมุ่งไปสู่ความเป็นเลิศเฉพาะทาง เน้นการสร้างองค์ความรู้ที่เป็นอัตลักษณ์เฉพาะและให้ความสำคัญกับการผลิตผลงานวิจัยเพื่อการตีพิมพ์ในระดับนานาชาติหรือนำผลงานวิจัยไปใช้เพื่อกำหนดนโยบายในการพัฒนาประเทศ การสร้างนวัตกรรมที่สามารถจดทะเบียนทรัพย์สินทางปัญญาหรือนำผลงานไปใช้ประโยชน์อื่น และมีความเชื่อมโยงกับบัณฑิตศึกษา ทั้งนี้อาจพัฒนาเป็นสำนักงานที่ยั่งยืนต่อไป

ประกอบกับแผนพัฒนามหาวิทยาลัยทักษิณ พ.ศ. 2558-2567 ได้กำหนดให้มีการพัฒนาศูนย์
ความเป็นเลิศเฉพาะทางที่สมบูรณ์แบบ จำนวน 4 ศูนย์ ดังนี้

1. ด้านการผลิตครู
2. ด้านอุตสาหกรรมการเกษตร
3. ด้านภาษาและวัฒนธรรม
4. ด้านพลังงานทางเลือก

ซึ่งแต่ละศูนย์ความเป็นเลิศเฉพาะทาง ดำเนินการเพื่อจัดการศึกษาให้มีความโดดเด่นใน
องค์ประกอบ 7 ด้าน

- (1) ผลิตบัณฑิต
- (2) สังคมระดับประเทศและนานาชาติเชื่อมั่น
- (3) เป็นแหล่งพัฒนากำลังคน
- (4) เป็นแหล่งอ้างอิงและถ่ายทอดองค์ความรู้และเทคโนโลยีเฉพาะด้าน
- (5) เป็นแหล่งสร้างสรรค์ผลงานวิจัย องค์ความรู้และนวัตกรรมเฉพาะด้าน
- (6) เป็นแหล่งรวมผู้เชี่ยวชาญเฉพาะทาง
- (7) มีศักยภาพในการพึ่งพาตนเองทางการเงินได้

การดำเนินงานเพื่อผลักดันให้เกิดศูนย์ความเป็นเลิศเฉพาะทาง มหาวิทยาลัยทักษิณ

กิจกรรมที่ 1 โครงการรายงานผลการดำเนินงานหน่วยวิจัย ศูนย์วิจัย : เปิดโลกทัศน์ แนวทางการพัฒนา ศูนย์ความเป็นเลิศเฉพาะทาง เมื่อวันที่ 24 กันยายน 2558 มีข้อสรุปดังนี้

1. ข้อเสนอแนะที่สะท้อนจากหน่วยวิจัย ศูนย์วิจัยเฉพาะทาง ที่สิ้นสุดการสนับสนุนงบประมาณ และกำลังดำเนินการในปัจจุบัน

1. ต้องการให้หน่วยวิจัยมีความเชื่อมโยงกับยุทธศาสตร์การวิจัยของคณะที่มีนักวิจัยสังกัด
2. ต้องการให้มหาวิทยาลัยมีแนวทางการวิจัยที่ชัดเจน
3. อยากให้มีกระบวนการ / ยุทธศาสตร์ในการพัฒนาศักยภาพของบุคลากรหน่วยวิจัย / การบริหารงาน หน่วยวิจัย
4. อยากให้มหาวิทยาลัยมีโครงสร้างพื้นฐานของสถานที่ทำงานของหน่วยวิจัย มีสถานที่ตั้งหน่วยวิจัยที่อยู่ในบริเวณอาคารเดียวกัน เพื่อเกิดการแลกเปลี่ยนระหว่างหน่วยวิจัยได้มากขึ้น
5. กฎระเบียบและการประเมินงานของมหาวิทยาลัยไม่สอดคล้องต่อการดำเนินการวิจัย
6. ช่วยแสวงหาแหล่งทุนที่สอดคล้องกับศักยภาพหน่วยวิจัย
7. สร้างเครือข่ายการทำงานของหน่วยวิจัยมหาวิทยาลัยทักษิณ
8. อยากให้มีการสร้างกลุ่มหรือ cluster วิจัยให้เกิดขึ้น
9. หากหน่วยวิจัยดำเนินงานครบ 3 ปี แต่ไม่สามารถจัดตั้งเป็นศูนย์วิจัยเฉพาะทางได้ อยากให้มหาวิทยาลัยมีนโยบายในการสนับสนุนทุนต่อ หรืออย่างอื่นที่เหมาะสม
10. เมื่อหน่วยวิจัยดำเนินงานครบ 3 ปีแล้ว แต่ไม่สามารถจัดตั้งเป็นศูนย์วิจัยได้ อยากให้ทางมหาวิทยาลัยให้งบประมาณสนับสนุนต่อ เพื่อให้สามารถทำงานวิจัยต่อไปได้ และเสนอแนวทางการสนับสนุน สำหรับหน่วยวิจัยที่ดำเนินงานครบ 3 ปีแล้ว ดังนี้ หากหน่วยวิจัยสามารถรักษา KPI ตามเกณฑ์ที่กำหนดไว้ โดย 3 ปีแล้ว หน่วยวิจัยสามารถเป็นที่รู้จัก และเป็นที่ยอมรับกับหน่วยงานภายนอก และสามารถไปทางงบประมาณมาเลี้ยงหน่วยวิจัยได้ระดับหนึ่ง จึงขอเสนอว่า ควรร่วมกันสนับสนุน งบประมาณเป็น 3 ส่วนคือ สถาบันวิจัยฯ : คณะ : หน่วยวิจัยเอง โดยถ้าคิดไว้ใน 1 ปี ต้องใช้ งบประมาณในการดำเนินงานจำนวน 200,000 บาท ก็ควรจะสนับสนุนหน่วยงานละ 70,000 บาท

2. ข้อมูลที่วิทยากรให้ข้อเสนอแนะแก่หัวหน้าหน่วยวิจัย

1. อยากให้หัวหน้าหน่วยวิจัยมองว่าตอนนี้รัฐบาล/กระทรวงต้องการสนับสนุนเรื่องอะไร เราก็ควรมุ่งเน้นที่จะทำงานวิจัยในด้านนั้น ทำให้มีโอกาสได้งบประมาณสูงขึ้น
2. ต้องรู้จักจ้างคนอื่นมาทำงาน ในสิ่งที่ตัวเองทำไม่ได้
3. ต้องรู้จักเอาวัสดุเหลือใช้ มาสร้างให้เกิดมูลค่า
4. เนื่องจากมหาวิทยาลัยทักษิณ เน้นเรื่องการศึกษา ควรสร้างหลักสูตรที่เน้นทางการศึกษา เช่น การผลิตครูปอเนาะ และทำให้เป็นโครงการระยะยาว ซึ่งจะมียุทธศาสตร์สนับสนุนมาก

5. เนื่องจากมหาวิทยาลัยทักษิณตั้งอยู่ในเมืองหน้าด่าน ควรเอาจุดนี้มาเป็นจุดในการสร้างโอกาสทางการวิจัยเกี่ยวกับ AEC
6. ควรศึกษาปัญหา เรื่องการแบ่งแยกดินแดน เพื่อสร้างโอกาสในการทางบประมาณ
7. ในการทำงานวิจัย ควรมองให้สุดทางที่การจตสิทธิบัตร
8. ควรจะหากกลยุทธ์ ให้นักวิจัยทุกคนในหน่วยวิจัยมีส่วนร่วมในการทำงานวิจัยร่วมกันอย่างบูรณาการ

กิจกรรมที่ 2 การประชุมหารือการจัดตั้งศูนย์ความเป็นเลิศเฉพาะพลังงานทางเลือก และ ศูนย์ความเป็นเลิศทางอุตสาหกรรมการเกษตร เมื่อวันที่ 15 มีนาคม 2559

การประชุมหารือของคณะกรรมการจัดทำยุทธศาสตร์ศูนย์ความเป็นเลิศเฉพาะพลังงานทางเลือก และคณะกรรมการจัดทำยุทธศาสตร์ศูนย์ความเป็นเลิศทางอุตสาหกรรมการเกษตร ครั้งที่ 1/2559 เมื่อวันอังคารที่ 15 เดือนมีนาคม พ.ศ.2559 เวลา 10.00 – 12.00 น. ณ ห้องประชุมสถาบันวิจัยและพัฒนา ชั้น 2 อาคารศูนย์เครื่องมือกลาง มหาวิทยาลัยทักษิณ วิทยาเขตพัทลุง โดยมีรายละเอียดเกี่ยวกับ

1. ความเป็นไปตามนโยบายของมหาวิทยาลัยในการผลักดันให้มีการจัดตั้งศูนย์ความเป็นเลิศทั้ง 4 ศูนย์คือ
 - ศูนย์ความเป็นเลิศด้านพลังงานทางเลือก
 - ศูนย์ความเป็นเลิศด้านอุตสาหกรรมเกษตร
 - ศูนย์ความเป็นเลิศด้านการผลิตครู
 - ศูนย์ความเป็นเลิศด้านภาษาและวัฒนธรรม
2. หลักเกณฑ์การสนับสนุนงบประมาณ และเงื่อนไข เพื่อเป็นข้อมูลประกอบการเขียนโครงการจัดตั้งศูนย์ความเป็นเลิศเฉพาะทาง
3. การนำเสนอ Concept การจัดตั้งศูนย์ความเป็นเลิศเฉพาะทางด้านพลังงานทางเลือก โดย Prof.Dr.Yves Gagnon ที่ปรึกษาศูนย์วิจัยพลังงานทางเลือก ซึ่งจากมติที่ประชุมให้ความเห็นว่า (ร่าง) รูปแบบโครงสร้างการดำเนินงานของศูนย์ความเป็นเลิศเฉพาะทางด้านพลังงานทางเลือก เพื่อเป็นแบบอย่างที่ดีมาก เห็นควรนำไปเป็นตัวอย่างในการยกร่างโครงสร้างการดำเนินงานของอีก 3 ศูนย์ความเป็นเลิศเฉพาะทาง

Organizational Structure : Renewable Energy

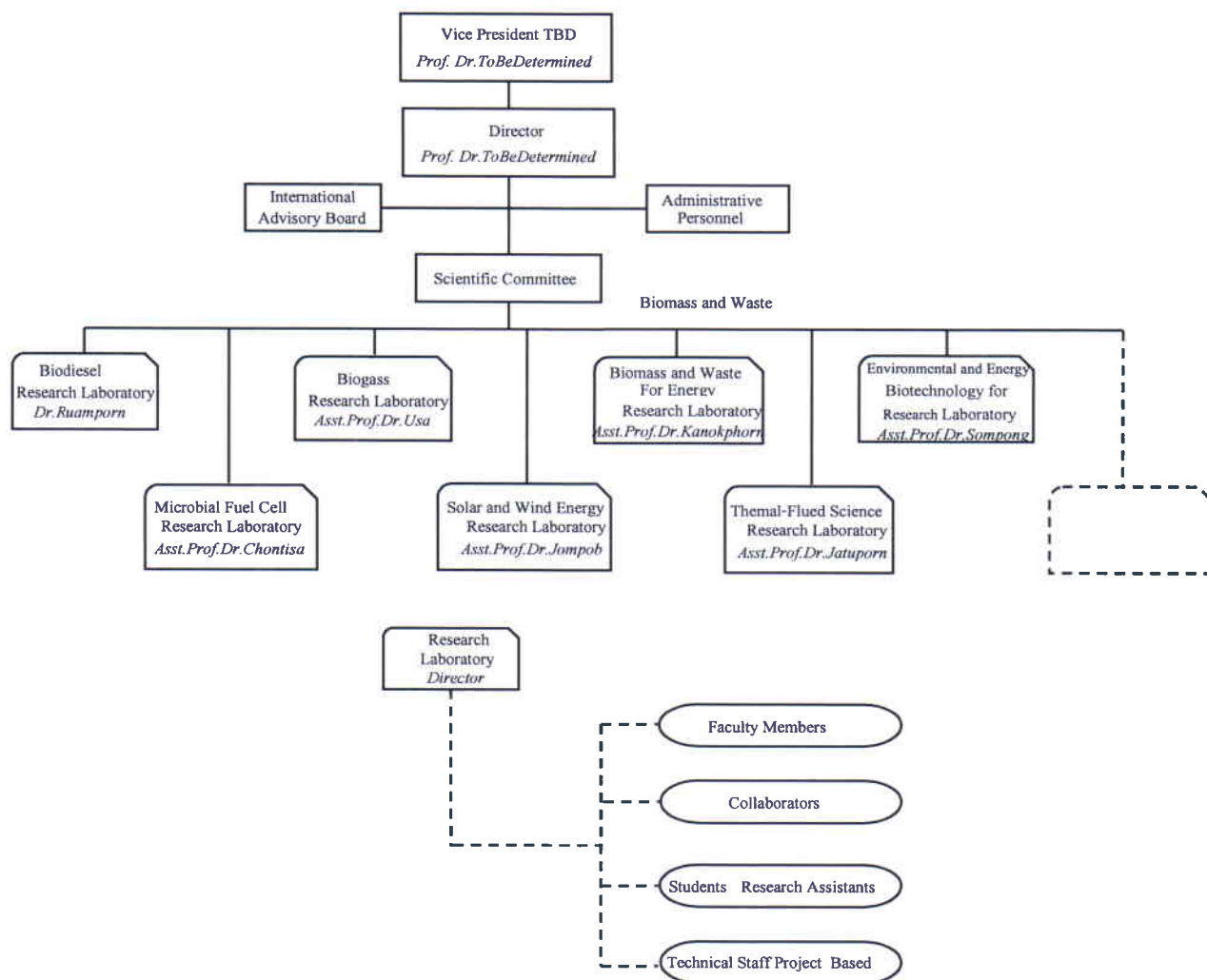


Figure 1. Organizational structure of the governance of the Center of Excellence on Renewable Energy in Thailand (CERET)

กิจกรรมที่ 3 การประชุมหารือการจัดตั้งศูนย์ความเป็นเลิศเฉพาะด้านการผลิตครู
เมื่อวันที่ 27 เมษายน 2559

การประชุมหารือ แนวทางการจัดตั้งศูนย์ความเป็นเลิศเฉพาะทางด้านการผลิตครู ในวันพุธที่ 27 เมษายน พ.ศ. 2559 เวลา 13.00 – 16.30 น. ณ ห้องประชุมทองกลาง 1 อาคารสำนักงานอธิการบดี วิทยาเขตสงขลา และห้องประชุมทางไกลปาริฉัตร อาคารบริหารและสำนักงานกลาง มหาวิทยาลัยทักษิณ วิทยาเขตพัทลุง ซึ่งเป็นการหารือครั้งแรกสำหรับการเริ่มต้นผลักดันให้มีการจัดตั้งศูนย์ความเป็นเลิศเฉพาะทางด้านการผลิตครู และอธิการบดี ในฐานะประธานที่ประชุมฯ ได้ให้แนวคิดสำหรับการเริ่มต้นในการจัดตั้งศูนย์ความเป็นเลิศทางการศึกษา ดังนี้

1. ต้องให้ความสำคัญกับการผลิตบัณฑิต
2. ให้ความสำคัญกับการผลิตงานวิจัย
3. ต้องเป็นศูนย์รวมของผู้เชี่ยวชาญ
4. ต้องเอาศูนย์ความเป็นเลิศการผลิตครู มาเป็นแหล่งการผลิตครูที่แสวงหารายได้

โดยรองอธิการบดีฝ่ายวิชาการและวิจัย ได้ยกตัวอย่างการดำเนินงานของศูนย์ความเป็นเลิศเฉพาะทางด้านพลังงานทางเลือก ที่สามารถเป็นต้นแบบในการริเริ่มกรร่างการจัดตั้งศูนย์ความเป็นเลิศด้วย นั้น ทั้งนี้ ที่ประชุมมีมติสรุปผลการหารือเพื่อกำหนดแนวทางในการดำเนินงานต่อไป ดังนี้

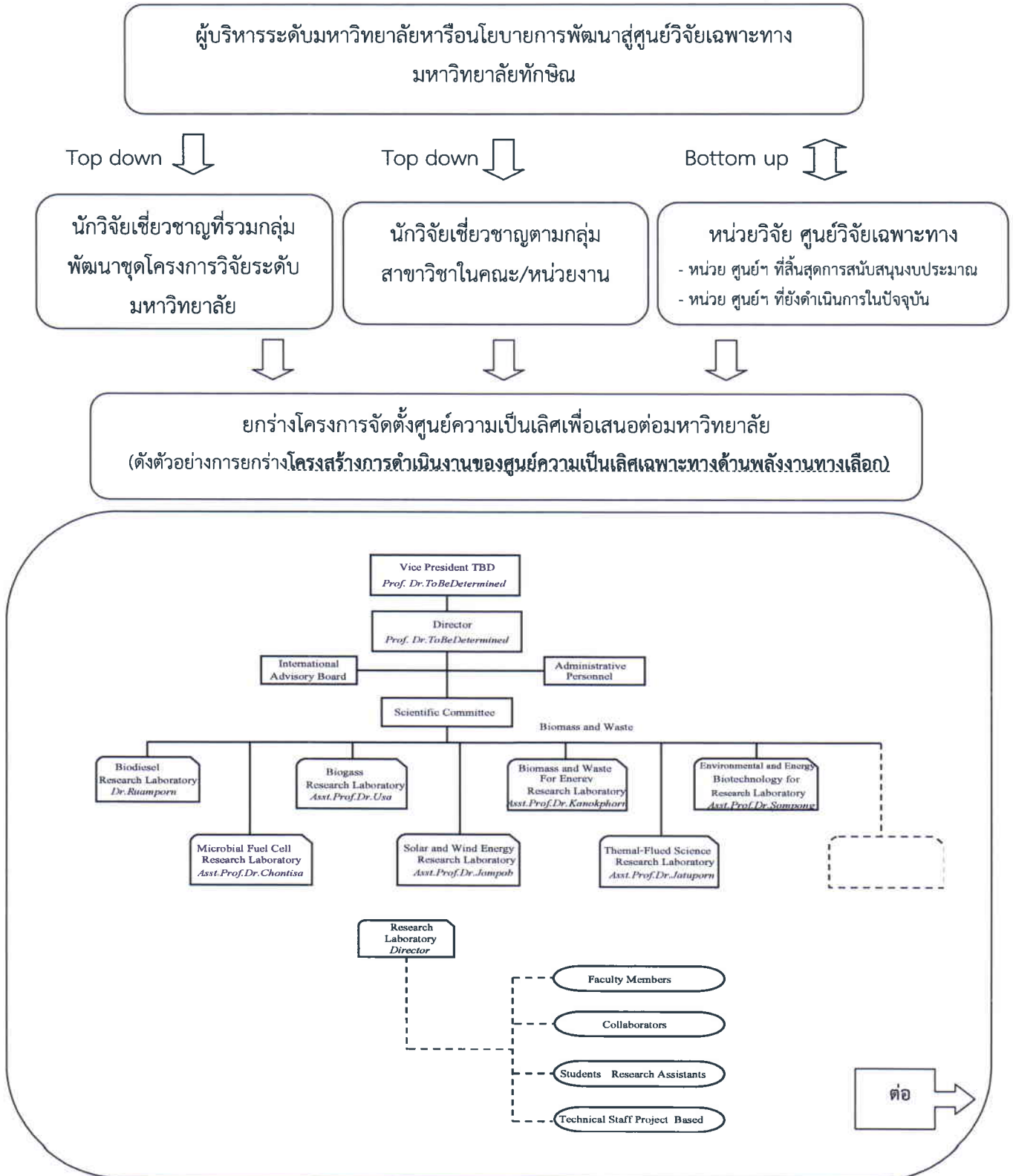
1. เชิญอาจารย์ประจำหลักสูตรด้านการศึกษามหาหรือร่วมกัน
2. ให้ออกร่างโครงสร้างศูนย์ความเป็นเลิศการผลิตครู และมีกลุ่มย่อยๆ ที่เกี่ยวข้อง เช่น
 - ฟิสิกส์ศึกษา (วิทยาศาสตร์ศึกษา)
 - วิศวกรรมศึกษา
 - ศิลปกรรมศึกษา
 - ภาษาและสังคมศึกษา (ภาษาไทย สังคม อังกฤษ)
3. เมื่อยกร่างโครงสร้างการจัดตั้งเรียบร้อยแล้ว

- จัดตั้งคณะทำงาน
- เรียนเชิญ ศ.ดร.กนก วงษ์ตระหง่าน (ผู้เชี่ยวชาญด้านเศรษฐกิจและการศึกษาของ

ประเทศไทย) เป็นที่ปรึกษา

สรุปแนวปฏิบัติเพื่อ พัฒนาศูนย์ความเป็นเลิศเฉพาะทาง มหาวิทยาลัยทักษิณ

① สนับสนุนการรวมกลุ่มเพื่อยกร่างศูนย์ความเป็นเลิศเฉพาะทาง มหาวิทยาลัยทักษิณ





ผ่าน (ร่าง) โครงสร้างการดำเนินงานของศูนย์ความเป็นเลิศเฉพาะทาง
ซึ่งต้องมีกรอบแนวคิดพื้นฐาน

1. ให้ความสำคัญกับการผลิตบัณฑิต
2. ให้ความสำคัญกับการผลิตงานวิจัย
3. เป็นศูนย์รวมของผู้เชี่ยวชาญ
4. มีแนวทางการแสวงหารายได้ที่สามารถพึ่งพาตนเองได้



เกิดศูนย์ความเป็นเลิศเฉพาะทางตามจุดเน้นที่มหาวิทยาลัยกำหนด

1. ด้านการผลิตครู
2. ด้านอุตสาหกรรมการเกษตร
3. ด้านภาษาและวัฒนธรรม
4. ด้านพลังงานทางเลือก
5. ด้านอื่นๆ



② สนับสนุนการรวมกลุ่มเพื่อการดำเนินงานศูนย์ความเป็นเลิศเฉพาะทาง มหาวิทยาลัยทักษิณ

② สนับสนุนการรวมกลุ่มเพื่อการดำเนินงานศูนย์ความเป็นเลิศเฉพาะทาง มหาวิทยาลัยทักษิณ

